

令和 3 年度

国立国会図書館 施設設備専門職員採用説明会

総務部 管理課 施設運用係

目次

- 国立国会図書館の施設
- 職務について
- 業務経験談
- Q&A



東京本館



関西館



国際子ども図書館

国立国会図書館の施設 - 東京本館 -

住 所：東京都千代田区永田町1丁目10-1

本 館：地上6階－地下1階

【延べ面積 約74,900m²】

新 館：地上4階－地下8階

【延べ面積 約72,900m²】

本 館



◆施設の特徴◆

- 前川國男設計事務所、建設省営繕局が設計
- 日本最大の所蔵資料数
- 地下8階まである書庫を所有（深さ約30m）

新 館

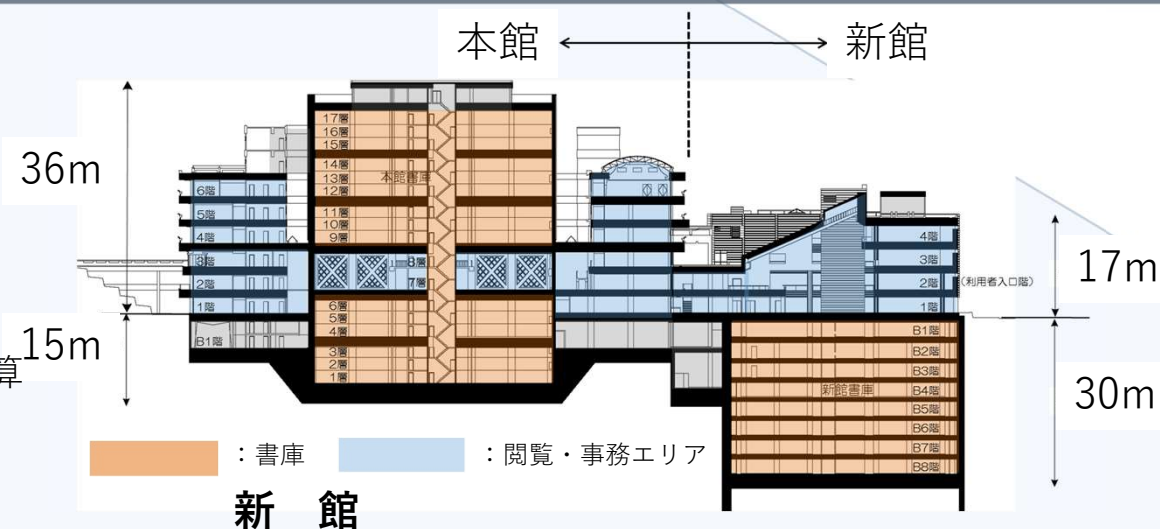


国立国会図書館の施設 - 東京本館 書庫 -

◆書庫の収蔵能力※◆

- 本館：450万冊
- 新館：750万冊

※資料1冊あたり厚さ3cmとして書架の長さから計算



本館



国立国会図書館の施設 - 関西館 -

住 所：京都府相楽郡精華町精華台8-1-3

本 館：地上4階－地下4階

【延べ面積 約59,300m²】

書庫棟：地上6階－地下1階

【延べ面積 約24,000m²】

本館及び書庫棟



◆施設の特徴◆

- 関西館の説明会資料をご参照ください



国立国会図書館の施設 - 国際子ども図書館 -

住 所：東京都台東区上野公園12-49

レンガ棟：地上3階－地下1階

【延べ面積 約6,700㎡】

アーチ棟：地上3階－地下2階

【延べ面積 約6,100㎡】

◆施設の特徴◆

- 安藤忠雄建築研究所、日建設計が設計（アーチ棟、レンガ棟一部）
- 昔の建物を保存・改修（レンガ棟）
- 屋上庭園有

レンガ棟



アーチ棟



国立国会図書館の施設 – 面積の比較 –

国立国会図書館に来たことがない方へ

表 国立国会図書館と各地のドームの面積の比較

施設名	札幌ドーム (約5.5万㎡)	東京ドーム (約4.7万㎡)	バンテリンドームナゴヤ (約4.8万㎡)	京セラドーム大阪 (約3.4万㎡)	福岡 PayPay ドーム (約7.0万㎡)
東京本館 (約14.9万㎡)	約 2.7 個分	約 3.2 個分	約 3.1 個分	約 4.3 個分	約 2.1 個分
関西館 (約8.4万㎡)	約 1.5 個分	約 1.8 個分	約 1.8 個分	約 2.4 個分	約 1.2 個分
国際子ども図書館 (約1.3万㎡)	約 0.2 個分	約 0.3 個分	約 0.3 個分	約 0.4 個分	約 0.2 個分

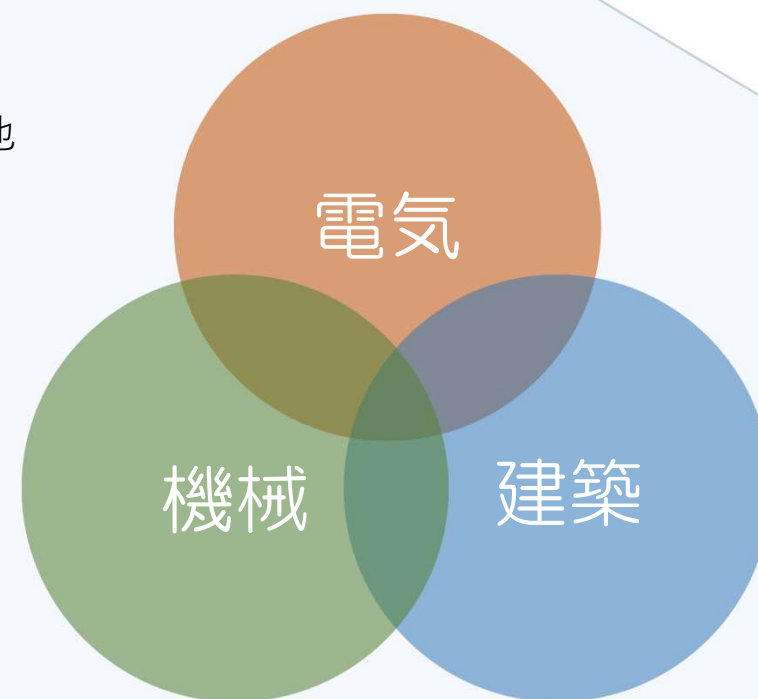
例. 「東京本館」の面積は「札幌ドーム」の「約2.7個分」

職務について – 施設設備専門職員とは –

- 機械、電気、建築に詳しい人たち

第三種電気主任技術者、一級建築士、一級ボイラー技士、他

→ 知識を活かして建物を守っています



各分野を経験し、設備のスペシャリストに

職務について - 主な仕事 -

◆施設設備専門職員の主な仕事◆

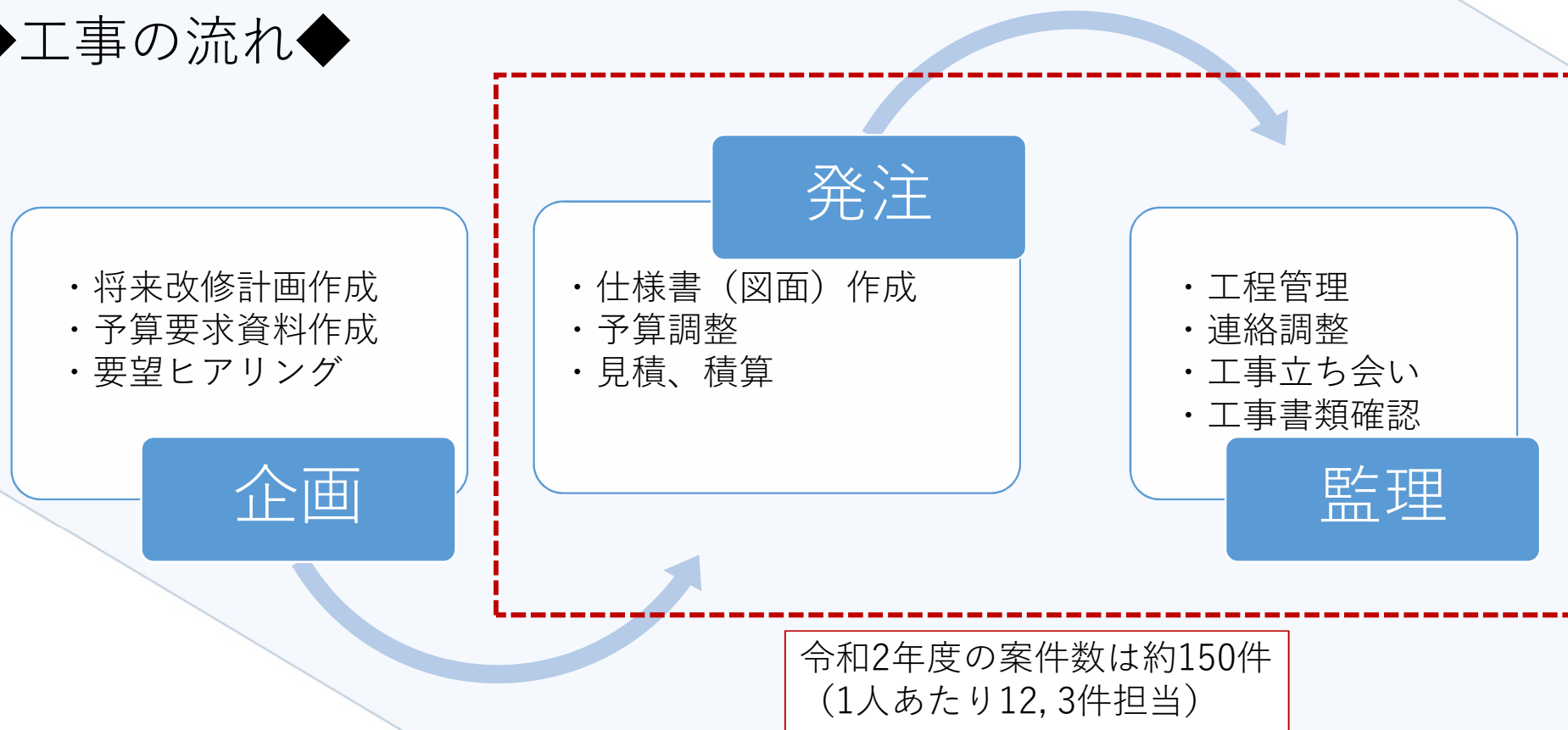
- 建築設備工事の企画、発注、監理
- 建物、設備の保守

説明会開催時には写真を掲載

工事の朝礼に立ち会っている様子
(工事監理業務)

職務について - 工事の企画 発注 監理 -

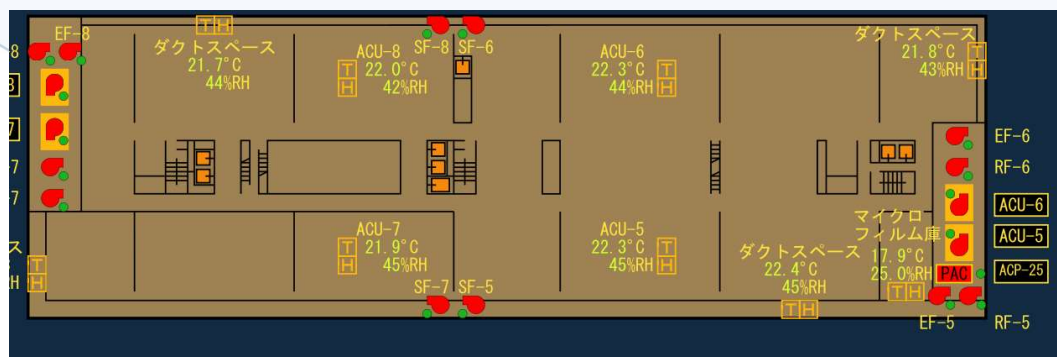
◆工事の流れ◆



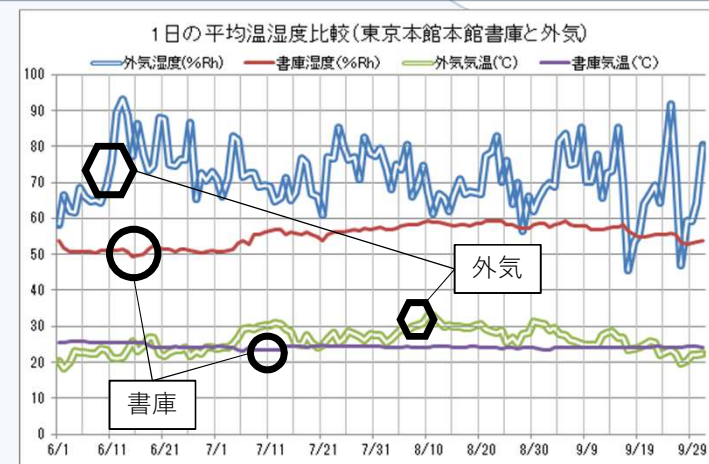
職務について - 建物、設備の保守 -

◆例. 書庫の環境維持◆ 資料の劣化を防ぐためには

弱点	設備面での対策
温湿度の変化	空調を調整し恒温恒湿の維持
紫外線	低紫外線タイプの蛍光灯を使用
カビ	空気中の塵埃を集塵する装置の設置



書庫内温湿度の監視画面



書庫と外気の温湿度



電気集塵機付きの空調機

職務について - 将来計画 -

東京本館の将来構想

国立国会図書館が提供するサービスは、刻々と進化・変貌を遂げている。

変化していく図書館サービスに対し、施設も柔軟に対応するために、東京本館の将来構想を検討中である。



東京本館

書庫整備計画

国立国会図書館では、国内で発行された出版物を「納本制度」により網羅的に収集し、保存している。日々増加する資料を長期的に保存していくために、関西館に書庫棟が完成したが、増築が計画されている。



関西館 書庫

業務経験談(職員A) - 自己紹介 -

◆入館年

平成30年度入館（入館3年目）

◆学生時代の専門

機械工学専攻（今の仕事とは関連ないことをやっていました）

業務経験談(職員A) - 一日のスケジュール例 -

9 : 0 0	登庁
1 0 : 0 0	書籍搬送機の保守報告
1 2 : 0 0	昼食
1 3 : 0 0	工事業者に連絡
1 3 : 3 0	課内会議
1 5 : 0 0	工事打合せ
1 5 : 3 0	工事立会い
1 6 : 3 0	消火ポンプ更新の資料作成
1 7 : 4 5	退庁（交代で19:00まで夜当番あり）

業務経験談(職員A) - 実際に働いて感じたこと -

- ・ お金を扱うことへの責任感
- ・ デスクワークが多い
→ 施設を管理する上で提出が必要な書類の多さに驚く毎日でした
- ・ アナログな手続きが残る一方、ITサービスが充実している

業務経験談(職員B) - 自己紹介 -

◆入館年

平成30年度入館（入館3年目）

◆学生時代の専門

建築学専攻

（入館後は建物の機械設備に関する仕事をしています。）

業務経験談(職員B) - 一日のスケジュール例 -

9:00	始業
10:00	エレベーター保守業者と打合せ
10:30	資料作成（スプリンクラー改修工事の仕様書）
12:00	お昼休み
13:00	図面作成（工事発注図、CAD作業）
15:00	不具合対応（書籍搬送機の停止）
15:30	資料作成（館内に不具合内容を説明する資料）
16:30	工事立会い（製氷機の更新）
17:45	退庁（交代で19:00まで夜当番あり）



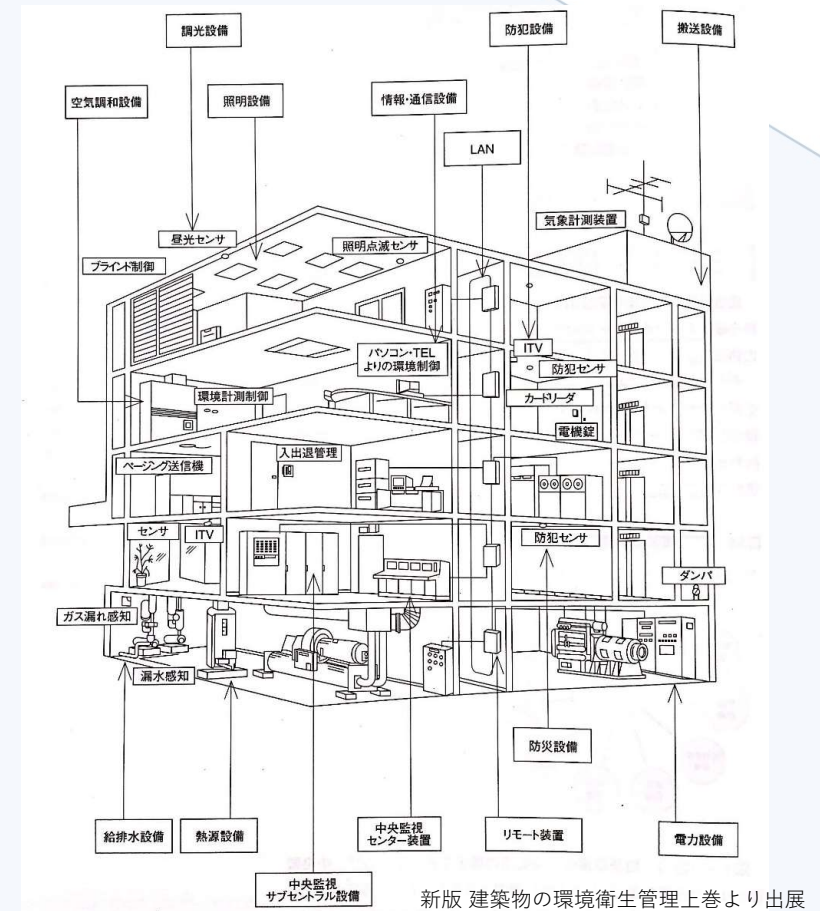
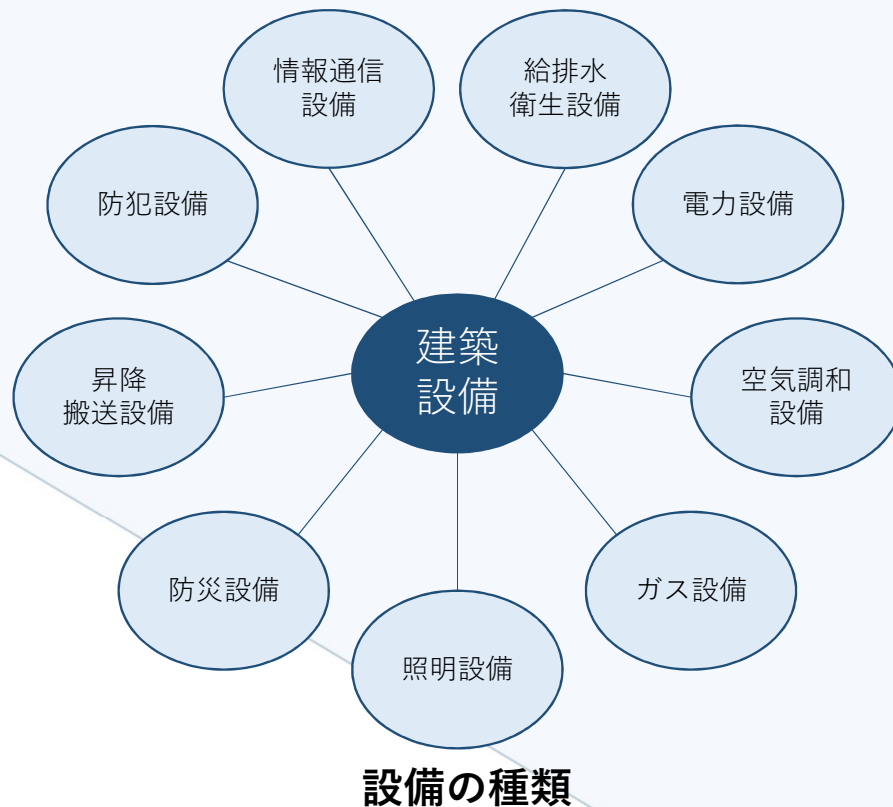
書籍搬送機

業務経験談(職員B) - 実際に働いて感じたこと -

- ・土日出勤あり（2か月に1～2回程度）
 - 代わりに平日休みあり（意外とうれしい）
 - 平日に職員が代休でいないことが日常
 - 有給休暇も取りやすい※個人の感想です
- ・設備の種類が多い！

業務経験談 - 設備の種類が多い！ -

- ・覚えることがたくさんあって飽きない



監視する設備例

Q&A

Q 転勤はありますか。

A 関西館と東京本館の間で転勤があります。
国際子ども図書館は必要な時に東京本館から適宜行きます。

Q 職員同士の交流はありますか。

A 館内にはサークル活動があり、当課でも参加している人がいます。現在は新型コロナウイルスの影響もあり、活動を休止しているサークルもあります。

Q 力仕事は多いですか。

A 時々ありますが、机や椅子の運搬程度の力仕事です。

Q&A

Q テレワークはありますか。

A 現在試行段階ではありますが、実施しています。

Q 専門と違う分野（文系など）出身でも働けますか。

A 試験を通過できれば問題ありません。

入館後、一緒に勉強していきましょう。

Q 資格取得の支援はありますか。

A 業務に必要な資格受検や講習の費用支援があります。

資格取得について次のスライドで紹介します。

取得できる資格等

◆業務上必須な資格、講習◆

- ・ 第三種電気主任技術者
- ・ 第二種電気工事士
- ・ 危険物取扱者乙種四種
- ・ 一級ボイラー技士
- ・ 自衛消防業務講習
- ・ 建築物環境衛生管理技術者講習
- ・ エネルギー管理講習
- ・ 水質管理責任者資格講習、他

◆受けられる資格、講習◆

- ・ 第二種電気主任技術者
- ・ 一級建築士、二級建築士
- ・ 1級電気工事施工管理技士
- ・ 二級ボイラー技士
- ・ 甲種消防設備士
- ・ 第1種、第2種消防設備点検資格者講習
- ・ 酸素欠乏・硫化水素危険作業主任者
- ・ 国土交通大学校講習
- ・ 会計事務職員契約管理研修、他

※一人で全部取得する必要はありません

Q&A (3/8に出た質問)

Q 求める人物像はありますか。

A 個人的な意見ですが、業者と職員の間立つことがあるので、話を聞く力と伝える力があることは強みになると思います。

Q 施設設備専門職の男女比はどれくらいですか。

A 現在は男性職員のみです。当館全職員の男女比は半々のため、施設管理において女性の視点から考えられる方はとても貴重です。

Q 働きはじめる前後で働き方に対してギャップはありましたか。

A まさか定時で帰れるとは思いませんでした。

ご清聴ありがとうございました

